



VIIMSI VALLAVOLIKOGU

## OTSUS

Viimsi

18.oktoober 2022 nr 39

### **Loodusobjekti kohaliku kaitse alla võtmise menetluse algatamine**

Vajadusest säilitada Viimsi valla väärtuslikke loodusmaastikke, lähtudes Viimsi Vallavalitsuse ettepanekust Viimsi maastikukaitseala moodustamiseks (lisa 1), võttes aluseks kohaliku omavalitsuse korralduse seaduse § 22 lg 1 p 37 ja looduskaitseseaduse § 9 lg 2 ning ajendatult piirkonna elanike 12.05.2021 pöördumisest „Ettepanek Leppneeme-Tammneeme maastikukaitseala laiendamiseks“ Viimsi Vallavolikogu

#### **OTSUSTAB:**

1. Algatada Lubja külas Krillimäe ja Leppneeme-Tammneeme maastikukaitseala vahelise väärtusliku loodusmaastiku kohaliku kaitse alla võtmise menetlus.
2. Kinnitada lisa 1 toodud kaitseala moodustamise ettepanek vastavate kaitseala piiridega.
3. Volitada Viimsi Vallavalitsust koostama vajalikke dokumente ja tellima uuringuid ning ekspertiise, mis on vajalikud looduskaitseala moodustamise üle otsustamiseks.
4. Viimsi Vallavalitsusel avaldada loodusobjekti kohaliku kaitse alla võtmise menetluse algatamise teade kohaliku levikuga ajalehes Viimsi Teataja.
5. Teha otsus teatavaks kavandatava kaitseala territooriumil asuvate kinnistute omanikele.
6. Otsus jõustub teatavakstegemisest.

(allkirjastatud digitaalselt)

Lauri Hussar  
Vallavolikogu esimees

## **Viimsi maastikukaitseala moodustamise ettepanek**

Looduskaitseseaduse (LKS) § 8 lg 1 kohaselt on igaühel õigus esitada kaitse alla võtmise algatajale ettepanek loodusobjekti kaitse alla võtmiseks. LKS § 9 lg 1 kohaselt algatab loodusobjekti kaitse alla võtmise menetluse ja määrab menetluse läbiviija Keskkonnaministeerium, välja arvatud sama paragrahvi lõikes 2 sätestatud juhul, arvestades LKS-iga sätestatud eeldusi loodusobjekti kaitse alla võtmiseks. LKS § 9 lg 2 kohaselt algatab ja viib kohaliku kaitse alla võtmise menetluse läbi kohalik omavalitsus.

Käesoleva kohaliku tähtsusega kaitstava loodusobjekti, Viimsi maastikukaitseala, moodustamise ettepanek on esitatud Viimsi Vallavalitsuse poolt.

Vastavalt LKS § 8 lg 2 nõuetele on järgnevalt esitatud kaitse alla võtmise põhjendus; kaitse alla võtmise eesmärk; kaart, millele on kantud loodusobjekti asukoht ja väärtused, mille kaitse eesmärgil loodusobjekti kaitse alla võtmise ettepanek esitatakse; kaitseks kavandatavate piirangute kirjeldus ja kaitse alla võtmisega ja kaitse korraldamisega seotud kulutuste hinnang.

### **Kaitse alla võtmise põhjendus**

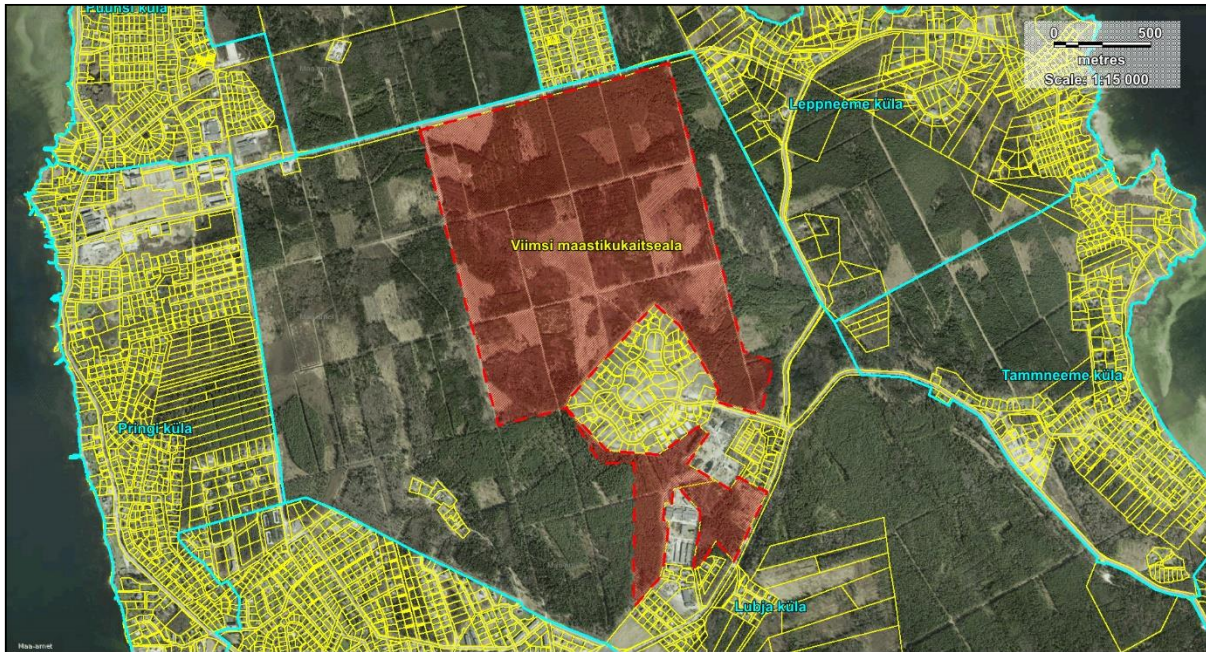
LKS § 7 lg 1 kohaselt on loodusobjekti kaitse alla võtmise eelduseks selle ohustatus, haruldus, tüüpilisus, teaduslik, ajaloolis-kultuuriline või esteetiline väärtus või rahvusvahelisest lepingust tulenev kohustus. Vastavalt LKS § 4 lg 7 võib kohaliku omavalitsuse tasandil olla kaitstavaks loodusobjektiks maastik, väärtuslik põllumaa, väärtuslik looduskooslus, maastiku üksikelement, park, haljasala või haljastuse üksikelement, mis ei ole kaitse alla võetud kaitstava looduse üksikobjektina ega paikne kaitsealal.

Käesolevaga tehakse ettepanek võtta kaitse alla Viimsi vallas, Lubja külas asuv väärtuslik loodusmaastik, mis jääb riigi omandis olevale maaüksusele katastritunnusega 89001:001:1273 ja lähiaadressiga Krillimäe tee 2 // Viimsi metskond 79 ning riigimaaüksusele katastritunnusega 89001:003:0294 ja lähiaadressiga Viimsi metskond 81 (vt joonis 1).

Kõnealune, 224,2 ha suurune ala on põline metsamaa, mille põhjaosa (Reinu tee äärne ala) on soisema iseloomuga ja lõunaosa kõrgema reljeefiga. Kogu ala on ka tänapäeval oluline põtrade ja metskitsede toitumis-, rände- ja varjeala. Sellel alal elab ja toitub enam-vähem püsivalt hinnanguliselt umbes 7-8 põtra ja vähemalt 10 metskitse, aga läbi rändab neid siit ilmselt oluliselt rohkem. Lisaks elavad siin nii rebased, hall- ja valgejänessed, metsnugised, oravad ja mitmed pisiimetajad. Siinsetes metsades leidub rahnide sepikodasid ja suured, varjulised puud pakuvad kõrget potentsiaali nii röövlindude pesitsuseks kui mitmete kaitsealuste nahkhiirte varjupaikadeks. Nahkhiirte, täpsemalt järgmise viie nahkhiireliigi, keda kavandatava Viimsi maastikukaitseala piires või lähistel on registreeritud – põhja-nahkhiir, pargi-nahkhiir, veelendlane, tiigilendlane ja pruun-suurkõrv suvised toitumisalad on suhteliselt suured, aga kõikidele neile liikidele sobivad varjupaigad vanades õõnsustega puudes, mida kavandatava kaitseala metsades võib ka leida.

Kavandatava kaitseala põhifunktsioon peaks olema *looduse baashüve* säilitamine – teistele liikidele sigimis-, varje-, toitumis-, rände- ja talvituspaikade pakkumine. Kogu alal leidub ohtralt mustikaid, pohli ja seeni, mis on kohalikele elanikele väärtuslikud looduse hüved ja et neid ei varuta siin tõenduslikult, siis kuulub see *looduse kultuuriliste hüvede* hulka ja on pärandkultuurilise tegevusena väärt hoidmist. Vähem tähtis ei ole siinsete põliste metsade veeregulatsioon (niiske mikrokliima hoidmine) ja seeläbi ka laiemat kliimamuutust tasakaalustav

funktsioon – reguleeriva looduse hüve pakkumine, mis aktiveerib metsamajanduse või lausalise täisehituse tulemusel alalt kaoks. Kõige olulisem ongi just see, et kõnealusel metsaosas on kogu Viimsi poolsaarel veel alles jäänud metsade hulgas oluline osa, tasakaalustamaks kogu valla mandriosa arengut ja muutes selle kestlikuks. See looduslik põline metsamaastik vajab kaitset olulise osana Viimsi valla terviklikust rohevõrgustikust, jäädes selle südamesse, aga on enam kui vaid planeeringuline element, sest tagab olulised sigimis-, varje-, toitumis-, rände- ja talvituspaigad teistele liikidele Viimsis, peale inimese. See kõik tähendab, et siin ei tohiks metsa majandada tavapärasel majandusmetsa raieviisil, vaid püsimeetsanduslike meetoditega ja ala ei tohiks täis ehitada. Varustav looduse hüve, puidu varumine, peaks sellel alal olema isegi mitte teisejärguline, vaid looduse hüvede järjestuses alles neljandal kohal.



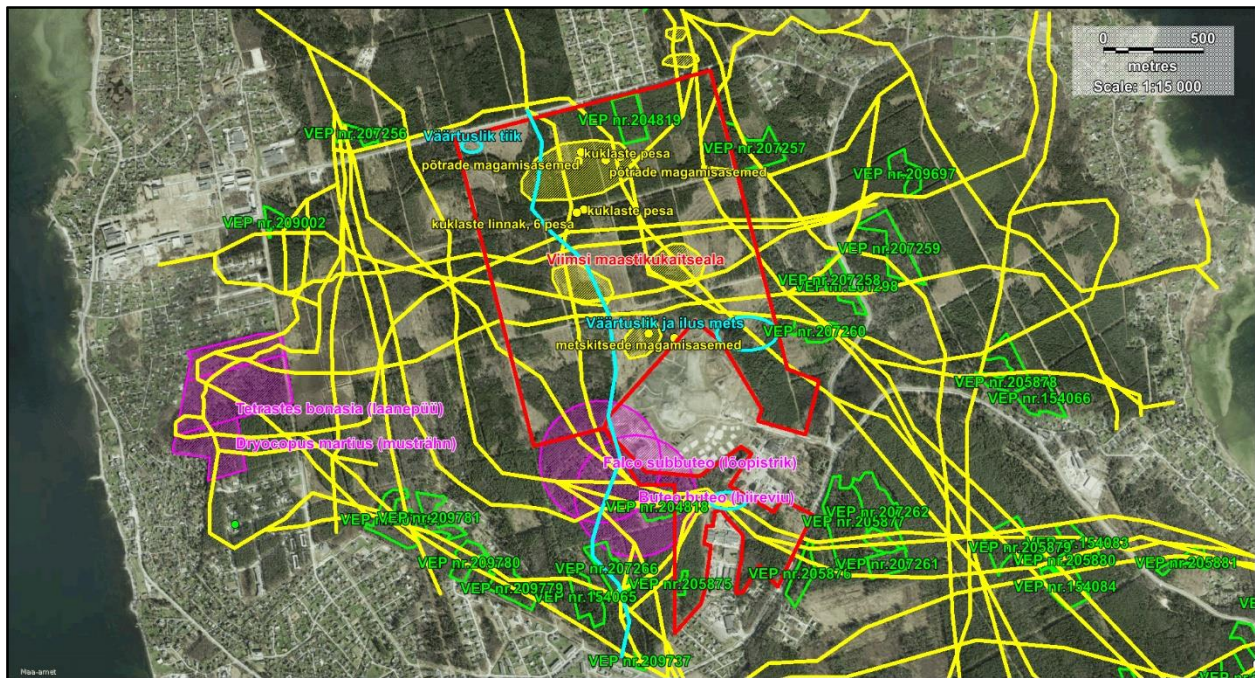
**Joonis 1.** Käesoleva ettepaneku aluseks oleva kohaliku omavalitsuse tasandil kaitstava loodusobjekti, Viimsi maastikukaitseala (punase viirutusega, piiritletud punase katkend-joonega) paiknemine Viimsi valla põhjaosas, Lubja külas, riigimaaüksustel. Asustusüksuste piirid on toodud helesinise joonega ja maaüksuste piirid kollase joonega.

### Kaitse alla võtmise eesmärk

Kaitse alla võtmise eesmärk on säilitada Viimsi poolsaare põhjaosa olulist väärtuslikku põlist metsamaastikku ja selle pakutavaid hüvesid, mis moodustavad piirnevate olemasolevate kohalike maastikukaitsealadega ühtse terviku. Seejuures tuleb säilitada ennekõike *looduse baashüve* – teistele liikidele (sh suurtele sõralistele, nagu põder ja metskits) sigimis-, varje-, toitumis-, rände- ja talvituspaikade säilitamist, aga ka inimestele marja-, seene- jt metsasaaduste korjamise kohta ja metsa *reguleerivaid hüvesid* – veeregulatsioon, tuulekaitse, õhupuhastus.

### Kaitseala kaart

Kavandatav kohaliku omavalitsuse tasandil kaitstav loodusobjekt asub Viimsi vallas, Lubja külas maaüksustel katastritunnustega 89001:001:1273 ja 89001:003:0294 ning lähiaadressidega Krillimäe tee 2 // Viimsi metskond 79 ja Viimsi metskond 81. Kaitseala kaart koos teadaolevate ja kaitset vajavate loodusväärtustega on toodud joonisel 2.



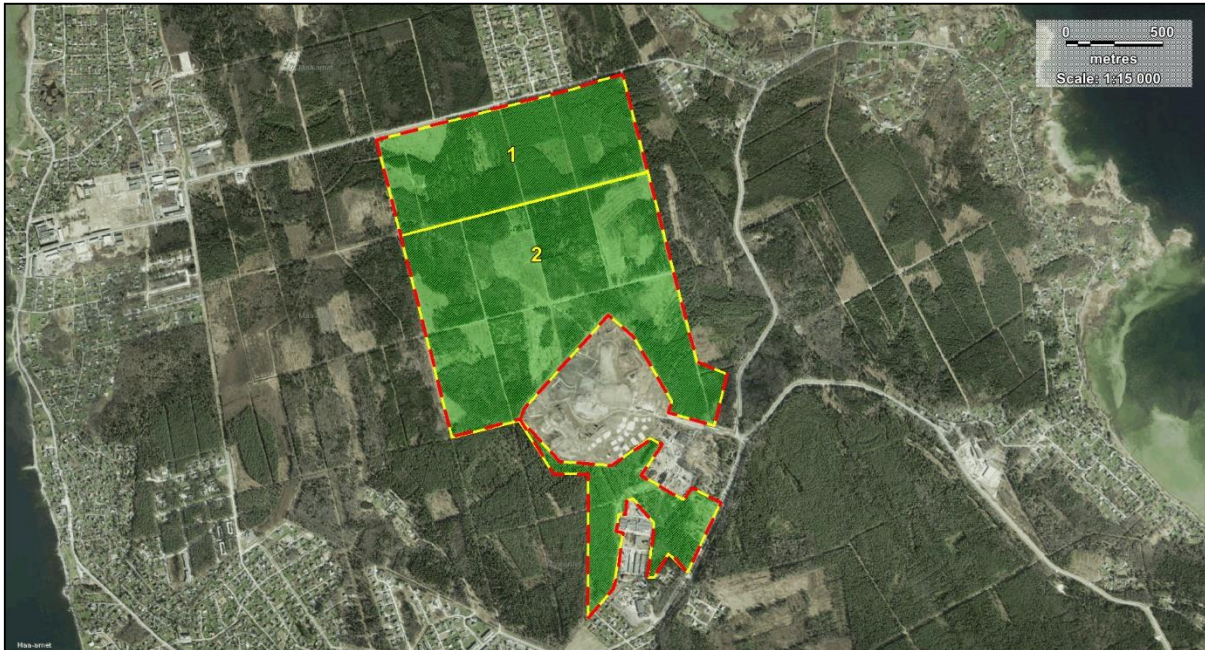
**Joonis 2.** Looduse ja kultuuri alusväärtused käesoleva ettepaneku aluseks oleva kohaliku omavalitsuse tasandil kaitstava loodusobjekti, Viimsi maastikukaitseala (piiritletud katkendliku punase piirjoonega) piires ja ümbruses. Kollaste punktidenä on toodud välitöödega registreeritud loodusväärtused. Rohelise joonega on piiritletud vääriselupaigad (VEP-id). Helesinise joonega on markeeritud pärandkultuuri väärtused. Kollaste joontega on toodud suurulukite peamised liikumisrajad ja kollase viirutusega on toodud sõraliste magamisasemete koondumiskohad. Lilla viirutusega on toodud III kaitsekategooria liikide teadaolevad leiukohad. Ala lähikonda jäävad ka I ja II kaitsekategooria liikide teadaolevad leiukohad, aga nende avalikustamine ei ole vastavalt looduskaitseseadusele lubatud.

Kuigi Viimsi maastikukaitseala on juba hiljutistest uuendusraietest ja ka piirnevast elamuarendusest tugevalt mõjutatud, on siin siiski säilinud nii väärtuslikud looduskooslused ja nende taastumisvõime kui ka nende pakutavad kvaliteetsed looduse hüved.

Looduse hüvede pakkumise potentsiaali poolest saab kavandatava ala jagada kahte suurde ossa, nagu toodud joonisel 3.

1. Sellel alal on säilinud veel nii väärtuslikud marja- ja seenemetsad kui ka mitmeid varjekohti pakkuvad alad suurtele ulukitele ja lisaks ka palju väiksemate loomade varje- ja pesapaiku. Siin tuleks võrdse prioriteediga kaitsta nii *looduse baashüvesid*, mis on antud alal põtrade ja metskitsede varje-, rände- ja toitumisalad ning teiste liikide, nt kuklaste, aga ka paljude lindude (nii õõnsuses pesitsevate kui ka võres ja maapinnal pesitsevate) ning väiksemate loomade pesad kui ka *kultuurilisi hüvesid*, nagu marjade (eriti mustikad ja pohlad) ja seente omatarbeks korjamine, aga ka puhkamine metsas. Kolmanda tähtsusega on siinsete metsade pakutavad *reguleerivad hüved* – veeregulatsioon ja õhu puhastamine. Alles siis, kui kõik need kolm hüvede tüüpi on vajalikult mahus tagatud on sellel alal võimalik mõelda neljanda prioriteedi hüve – puidu jt metsamaterjalide *varustava hüve* kasutamise peale. Seega, metsa (puidulist) majandamist tuleb sel alal teha lähtuvalt baashüve esmatähtsusest ja traditsiooniline puiduvarumine tuleb seetõttu kõne alla vaid püsimeetandusena.
2. Sellel alal on säilinud ennekõike just ulukitele mitmeid varje-, rände- ja toitumiskohti pakkuvad alad ning lindude pesapaigad. Seepärast tuleks sellel alal esimese prioriteediga kaitsta just *looduse baashüvesid*, mis on antud alal põtrade ja metskitsede varje-, rände-

ja toitumisalad ning teiste liikide, nt kuklaste, aga ka paljude lindude (nii õõnsuses pesitsevate kui ka võres ja maapinnal pesitsevate) ning väiksemate loomade pesad. Samas on suur osa sellest alast kasutuses ka inimeste aktiivse puhkealana (jooksmine, jalutamine, jalgrattaga sõitmine, loodusvaatlused jne) kui ka marja- ja seenemetsana, st teise prioriteedina tuleb säilitada siinse metsa *kultuuriliste hüvede* pakkumise potentsiaal. Kolmanda tähtsusega on siinsete metsade pakutavad *reguleerivad hüved* – veeregulatsioon ja õhu puhastamine. Alles siis, kui kõik need kolm hüvede tüüpi on vajalikus matus tagatud on sellel alal võimalik mõelda neljanda prioriteedi hüve – puidu jt metsamaterjalide *varustava hüve* kasutamise peale. Seega, metsa (puidulist) majandamist tuleb sel alal teha lähtuvalt baashüve esmatähtsusest ja traditsiooniline puiduvarumine tuleb seetõttu kõne alla vaid püsimeetsandusena.



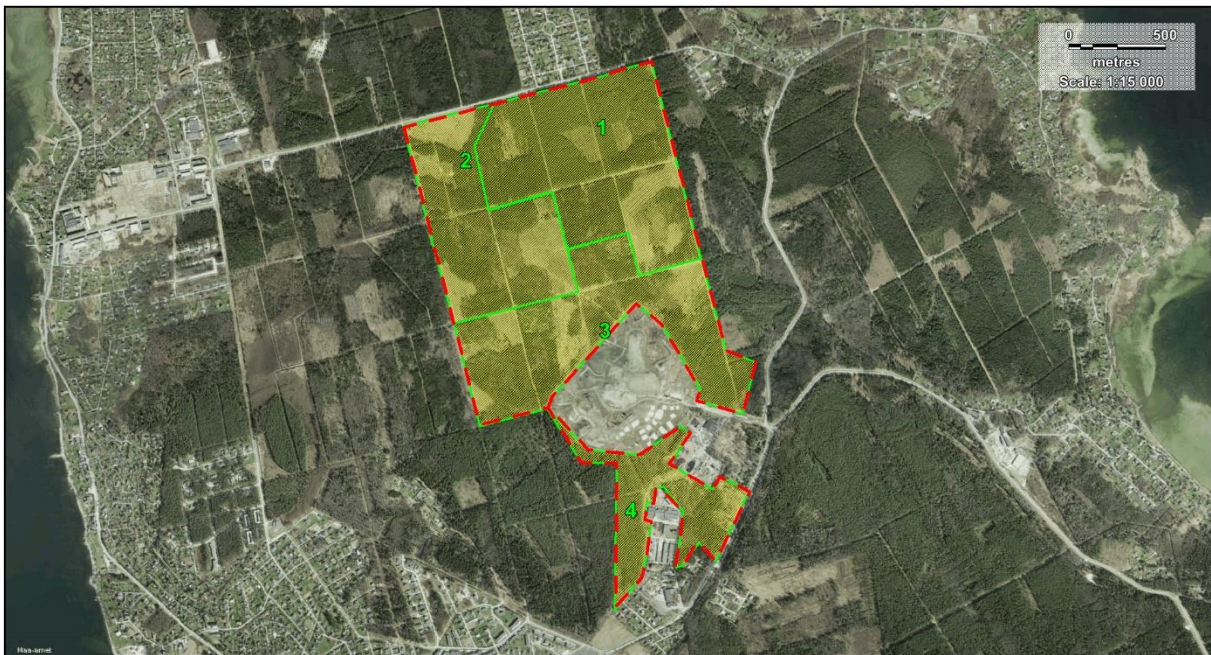
**Joonis 3.** Potentsiaalselt looduse pakutavad hüved käesoleva ettepaneku aluseks oleva kohaliku omavalitsuse tasandil kaitstava loodusobjekti, Viimsi maastikukaitseala (piiritletud katkendliku punase piirjoonega) piires. Potentsiaalselt pakutavate looduse hüvede erineva kombinatsiooni ja eelisjärjestusega alad on toodud rohelise viirutusega, piiritletud kollase joonega ja markeeritud kollase numbriga, mille kirjeldus on toodud ptk tekstis.

Arvestades eelnevat saab alal tuua välja ka veidi erineva iseloomuga väärtuslikud looduskosklused, mis koos hinnatud looduse hüvedega on peamiseks kohaliku kaitseala moodustamise põhjenduseks. Kirjeldatud väärtuslikud looduskosklused on järgmised (vt joonis 4).

1. Kavandataval kaitsealal ilmselt kõige põlisem metsaosa, mille terviklikkus ei ole majandustegevusest veel väga rikutud (kõige rohkem on rikutud koskluse kaguosas). Siinsed kosklused kujutavad endast peamiselt mustika-männikuid, mis on kohati väga vanad. Leidub suuri sammaldunud rändrahne ja mitmeid muid mikroreljeefi ja elupaiku pakkuvaid elemente. Leidub õõnsustega puid, millel kõrge potentsiaal nii õõnsustes pesitsevate lindude pesapaikade kui nahkhiirte varjupaikadena, aga ka rähnliste toidulauana. Samuti on see kosklus väärtuslik marja- ja seenemets.
2. Kavandatava kaitseala kõige soisemad metsakosklused. Peamiselt nooremapiilsed ja keskealsed soised sega- ja okasmetsad. Kuigi selle ala metsad on juba pikaajalise kuivendustegevuse mõju all kujunenud kõdusoometsad, on siin veel kohati selgeid märke alal kunagi levinud soodest – kohati laialt levinud sookailude alad ja mitmel pool ka turbasambla laigud. Alal leidub mitmeid varjupaiku, vanu kände, väiksemaid rändrahne

jne. Selle koosluse väärtus seisneb kõrges potentsiaalis pakkuda varjepaiku ulukitele kui ka potentsiaalis ehk siin isegi kunagi soolaike taastada.

3. Kavandataval kaitsealal kõige suurema inimõju all olevad metsad. Enamasti keskealised või noored leht- või segametsad. Siinsetel kooslustel on kõrge väärtus sõraliste toitumisala ja varjealana. Siin leidub ka kõige enam niidulaike, mistõttu on siin kõrge potentsiaal putukate ja taimede kõrgemale elurikkusele.
4. Väga kõrge elurikkuse potentsiaaliga mitmekesised keskealised ja kohati väga vanad sega- ja okasmetsad. Väga olulised varje-, rände- ja toitumispaid sõralistele. Palju mikroelupaiku väiksematele loomadele ja nii lindudele kui nahkhiirtele sobivaid õõnsustega puid. Siia ulatuvad nii hiireviu kui lõopistriku pesapaigad ja siit rändavad läbi paljud põdrad ja metskitsed suunaga üle Randvere tee Mäealuse MKA-le ja tagasi.



**Joonis 4.** Väärtuslikud looduskooslused (kollase viirutusega, roheline piirjoonega ja markeeritud roheline numbriga, mille kirjeldus on toodud ptk tekstis) kohaliku omavalitsuse tasandil kaitstava loodusobjekti, Viimsi maastikukaitseala (piiritletud katkendliku punase piirjoonega) piires.

#### Kaitseks kavandatavate piirangute kirjeldus

Vastavalt LKS § 44 lõikele 1 rakendatakse kohaliku kaitse alla võetud maa-alal LKS §-s 31 sätestatud kaitsekorda (st piiranguvööndi kaitsekorda), mida võib kaitse-eeskirjaga või planeeringuga leevendada.

Arvestades kavandatava kohaliku omavalitsuse tasandi kaitstava loodusobjekti loodusväärtusi, mis peamiselt sõltuvad just metsakoosluste säilimisest alal, ei tohiks siin kaitse-eeskirjaga piiranguvööndi kaitsekorda oluliselt leevendada ja üldjoontes tuleks keelata alal LKS § 31 lõikes 2 nimetatud tegevuste elluviimine, aga seejuures järgmiste erisustega. Maaparandussüsteemide uuendamine ja hooldamine võiks olla kaitsealal lubatud kaitseala valitseja nõusolekul. Samuti võiks kaitseala valitseja nõusolekul olla lubatud ulukite arvukuse reguleerimine ja üle 50 osalejaga rahvaürituste korraldamine selleks kaitseala valitseja poolt ettevalmistamata kohtades. Kindlasti peaks alal olema keelatud maavara kaevandamine (LKS § 31 lg 2 p 3) ja uuendusraie (LKS § 31 lg 2 p 5). Kaitsealal ei ole ka ehitustegevus soovitatav, välja arvatud sellised ehitised ja rajatised, mis on vajalikud kaitseala kaitse-eesmärkide saavutamiseks, sh puhkemajanduslikuks otstarbeks vajalikud sellised rajatised, mis suunates inimkoormust aitavad kaitsta ala looduse baashüvede säilimist. Ka olemasolevate teede ja trasside rekonstrueerimine ning hooldus peavad olema

kaitseala valitseja nõusolekul lubatud, aga samas tuleb siis kaitseala valitsejal jägida, et need tegevused ei hakkaks kahjustama kaitseala kaitse-eesmärke, ega ületama ala looduse taluvuskoormust. Kogu ehitustegevus kaitsealal peab kindlasti toimuma kaitseala valitseja nõusolekul ja vastama ala looduse koormustaluvusele.

Kõik sellised tegevused, mis on ohuks ala metsakoosluste pakutavate baas-, kultuuriliste- ja reguleerivate hüvede kvaliteedile tuleks sellel kaitsealal keelata.

### **Kaitse alla võtmisega ja kaitse korraldamisega seotud kulutuste hinnang**

Vastavalt LKS § 8 lg 3 korraldab kaitse alla võtmise algataja ettepanekus nimetatud loodusobjekti kaitse alla võtmise põhjendatuse ja otstarbekuse ning kavandatavate piirangute otstarbekuse ekspertiisi, kaasates selleks vastava ala eriteadmistega isiku. Eelnevast tulenevalt kaasnevad kaitse alla võtmisega kaitseala valitsejale ekspertiisikulutused.

Kaitse korraldamisega, arvestades ennekõike ala loodusväärtuste säilitamisvajadust, ei ole märkimisväärseid kulutusi ette näha, sest pigem tuleks ala kooslustel lasta kujuneda looduslikul viisil. Kulu võib kaasneda seoses sellega, et mõnel pool võib olla vajalik eemaldada tormimurdu teeradadelt ja hooldust vajavad ilmselt ka kaitseala pinnasteed ja sihid. Kulud kaasnevad ilmselt ka puhkemajanduse suunamisega kaitsealal (vajalikud rajatised selleks, et alal puhkavate inimeste koormus ei ületaks looduskoosluste taluvust), aga nii selle kui teiste sarnaste kaitse-eesmärgiliste tegevustega seotud kulutuste kalkulatsioon tuleb ette näha kaitseala esimeses kaitsekorralduskavas. Kunagi võib tulla kõne alla ka mõnes kaitseala osas kuivenduskraavide osaline sulgemine ja sookoosluste taastamine.